

АКТ

ГОСУДАРСТВЕННОЙ ИСТОРИКО-КУЛЬТУРНОЙ ЭКСПЕРТИЗЫ документации, за исключением научных отчетов о выполненных археологических полевых работах, содержащей результаты исследований, в соответствии с которыми определяется наличие или отсутствие объектов, обладающих признаками объекта культурного наследия, на земельных участках, подлежащих воздействию земляных, строительных, мелиоративных, хозяйственных работ, предусмотренных статьей 25 Лесного кодекса Российской Федерации работ по использованию лесов (за исключением работ, указанных в пунктах 3, 4 и 7 части 1 статьи 25 Лесного кодекса Российской Федерации) и иных работ на земельном участке по объекту: «Уличные газопроводы дер. Дольское» Малоярославецкого района Калужской области.

Настоящее заключение государственной историко-культурной экспертизы оформлено в виде акта в соответствии с Федеральным законом от 25.06.2002 № 73-ФЗ «Об объектах культурного наследия (памятниках истории и культуры) народов Российской Федерации» (далее - Закон № 73-ФЗ), Положением о государственной историко-культурной экспертизе, утвержденным постановлением Правительства Российской Федерации от 15.07.2009 № 569 (далее - Положение о ГИКЭ) в электронном виде и подписано усиленной квалифицированной электронной подписью.

1. Дата начала и дата окончания проведения экспертизы.

- дата начала: 29.07.2023.
- дата окончания: 31.07.2023.

2. Место проведения экспертизы - г. Воронеж.

3. Заказчик экспертизы – ООО «Межрегиональный центр археологических исследований»

(г. Тамбов). Адрес местонахождения: 392003, г. Тамбов, бульвар Энтузиастов, д. 2а, 4 этаж. ИНН: 6829143499 КПП: 682901001. Директор Китов Е.П.

4. Сведения об эксперте:

- фамилия, имя, отчество - Скоробогатов Андрей Михайлович;
 - образование - высшее, специальность – учитель истории, социальный педагог по специальности «история», кандидат исторических наук;
 - стаж работы - 16 лет;
 - место работы и должность - Общество с ограниченной ответственностью Научно-производственный центр «Воронежское археологическое общество» (ООО НПЦ «ВАО»), научный сотрудник;
 - реквизиты аттестации - приказ Министерства культуры Российской Федерации от 30.12.2021 № 2304 «Об аттестации экспертов по проведению государственной историко-культурной экспертизы»;
- объекты экспертизы:

- выявленные объекты культурного наследия в целях обоснования целесообразности включения данных объектов в реестр;

- документы, обосновывающие включение объектов культурного наследия в реестр;

- документация, за исключением научных отчетов о выполненных археологических полевых работах, содержащая результаты исследований, в соответствии с которыми определяется наличие или отсутствие объектов, обладающих признаками объекта культурного наследия, на земельных участках, подлежащих воздействию земляных, строительных, мелиоративных, хозяйственных работ, указанных в статье 30 Федерального закона работ по использованию лесов и иных работ;

- документация или разделы документации, обосновывающие меры по обеспечению сохранности объекта культурного наследия, включенного в реестр, выявленного объекта культурного наследия либо объекта, обладающего признаками объекта культурного наследия, при проведении земляных, мелиоративных, хозяйственных работ, указанных в статье 30 Федерального закона работ по использованию лесов и иных работ в границах территории объекта культурного наследия либо на земельном участке, непосредственно связанном с земельным участком в границах территории объекта культурного наследия.

5. Информация о том, что в соответствии с законодательством Российской Федерации эксперт несёт ответственность за достоверность сведений, изложенных в заключении.

Эксперт признает свою ответственность за соблюдение принципов проведения экспертизы, установленных статьей 29 Федерального закона от 25.06.2002 г. №73-ФЗ «Об объектах культурного наследия (памятниках истории и культуры) народов Российской Федерации»; за достоверность сведений, изложенных в заключении экспертизы и обязуется выполнять требования пункта 17 Положения о государственной историко-культурной экспертизе, утвержденного постановлением Правительства Российской Федерации от 15.07.2009 г. №569.

Отношения к заказчику:

Эксперт:

- не имеет родственных связей с заказчиком (его должностными лицами, работниками);

- не состоит в трудовых отношениях с заказчиком;

- не имеет долговых или иных имущественных обязательств перед заказчиком;

- не владеет ценными бумагами, акциями (долями участия, паями в уставных капиталах) заказчика;

- не заинтересован в результатах исследований и решений, вытекающих из настоящего экспертного заключения, с целью получения выгоды в виде денег, ценностей, иного имущества, услуг имущественного характера или имущественных прав для себя или третьих лиц.

Заказчик экспертизы (его должностные лица или работники) не имеют долговых или иных имущественных обязательств перед экспертом.

6. Цели и объекты экспертизы.

- Цель экспертизы:

в соответствии со ст. 28 Федерального закона от 25.06.2002 № 73-ФЗ «Об объектах культурного наследия (памятниках истории и культуры) народов Российской Федерации» - определение наличия или отсутствия объектов археологического наследия либо объектов, обладающих признаками объекта археологического наследия, на земельных участках, подлежащих воздействию земляных, строительных, мелиоративных, хозяйственных работ на земельном участке по объекту: «Уличные газопроводы дер. Дольское» Малоярославецкого района Калужской области.

- Объект экспертизы:

документация, за исключением научных отчетов о выполненных археологических полевых работах, содержащая результаты исследований, в соответствии с которыми определяется наличие или отсутствие объектов, обладающих признаками объекта культурного наследия, на земельных участках, подлежащих воздействию земляных, строительных, мелиоративных, хозяйственных работ, предусмотренных статьей 25 Лесного кодекса Российской Федерации работ по использованию лесов (за исключением работ, указанных в пунктах 3, 4 и 7 части 1 статьи 25 Лесного кодекса Российской Федерации) и иных работ на земельном участке по объекту: «Уличные газопроводы дер. Дольское» Малоярославецкого района Калужской области.

Документация состоит из одного тома текстовой части (17 с.), одного приложения (на одной странице), Альбома иллюстраций (58 рис.) и копии открытого листа (всего 52 с.).

7. Перечень документов, представленных заявителем.

- «Документация, содержащая результаты исследований, в соответствии с которыми определяется наличие или отсутствие объектов, обладающих признаками объекта культурного наследия, на земельных участках, подлежащих воздействию земляных, строительных, мелиоративных, хозяйственных работ, предусмотренных статьей 25 Лесного кодекса Российской Федерации работ по использованию лесов (за исключением работ, указанных в пунктах 3, 4 и 7 части 1 статьи 25 Лесного кодекса Российской Федерации) и иных работ на земельном участке по объекту: «Уличные газопроводы дер. Дольское» Малоярославецкого района Калужской области. Исполнитель: Свиридов А.А. Тамбов, 2023.

- Копия письма Управления по охране объектов культурного наследия Калужской области от 14.03.2023 г. № 10/342-23.

8. Сведения об обстоятельствах, повлиявших на процесс проведения и результаты экспертизы.

Обстоятельств, повлиявших на процесс проведения и результаты экспертизы, не имеется.

Дополнительных сведений, которые могли бы повлиять на процесс проведения и результаты экспертизы, не поступало.

9. Сведения о проведенных исследованиях с указанием примененных методов, объема и характера выполненных работ и их результатов.

В процессе проведения экспертизы был выполнен анализ действующего законодательства в сфере охраны и сохранения объектов культурного наследия.

Для экспертизы привлечены необходимые данные и источники, дополняющие информацию о земельных участках с точки зрения обнаружения объектов культурного наследия и объектов, обладающих признаками объекта культурного наследия. Особое внимание уделялось картографическим материалам, данным дистанционного зондирования земной поверхности землеотвода, материалам полевых и историко-архивных исследований прошлых лет, в том числе на территориях, близких по физико-географическим характеристикам. Имеющийся и привлеченный материал достаточен для подготовки заключения государственной историко-культурной экспертизы.

Экспертом проведена оценка обоснованности выводов, представленных в заключении Документации.

Результаты исследований, проведенных в рамках государственной историко-культурной экспертизы, оформлены в виде Акта.

Примечания:

- Оценка соответствия проведенных полевых археологических работ требованиям их научной регламентации, установленной Российской Академией наук не проводилась, т.к. данные документы и материалы, в соответствии со ст. 30 Федерального закона от 25.06.2002 г. № 73-ФЗ, не подлежат государственной историко-культурной экспертизе.

10.1 Факты и сведения, выявленные и установленные в результате проведения экспертизы. Общие сведения о проведенных работах.

В июле 2023 года археологической экспедицией Общества с ограниченной ответственностью «Межрегиональный центр археологических исследований» (далее ООО «МЦАИ») было произведено историко-культурное научное археологическое обследование (разведки) с целью выявления наличия (отсутствия) объектов культурного наследия (памятников археологии) на участке по объекту: «Уличные газопроводы дер. Дольское» Малоярославецкого района Калужской области. Протяжённость участка обследования составила 3015,2 м с шириной 40 м.

Работы осуществлялись на основании договора на выполнение научно-исследовательских археологических работ №Р-481/26/06/2023 от 27 июня 2023 г, заключённого между ООО «МЦАИ» и Обществом с ограниченной ответственностью «ИммидСтрой» (далее ООО «ИммидСтрой»).

Все работы проводились на основании Открытого листа №2711-2023 выданного Свиридову Алексею Андреевичу 20 июля 2023 года.

Согласно письму Управления по охране объектов культурного наследия Калужской области, о предоставлении сведений о наличии (отсутствии) объектов культурного наследия для выполнения проектно-изыскательских работ на земельных участках по объекту: «Уличные газопроводы дер. Дольское» Малоярославецкого района Калужской области сообщается, что по имеющимся в Управлении сведениям в дер. Дольское Малоярославецкого района Калужской области расположены следующие объекты культурного наследия:

- объект культурного наследия федерального значения «Церковь Введения (Успения)», 1733 г., расположенный по адресу: Калужская область, Малоярославецкий район, с. Дольское, на территории Усадьбы Белкиных, поставленный на государственную охрану постановлением Совета Министров РСФСР от 30.08.1960 № 1327 «О дальнейшем улучшении дела охраны памятников культуры в РСФСР»;

- объект культурного наследия регионального значения «Ансамбль усадьбы Белкиных, XVIII – XIX вв. (2 объекта) с парком», XVIII–XIX вв., расположенный по адресу: Калужская область, Малоярославецкий район, д. Дольское, поставленный на государственную охрану решением малого совета Калужского областного Совета народных депутатов от 22.05.1992 № 76 «Об утверждении списка памятников истории и культуры области и принятии их на государственную охрану»;

- выявленный объект культурного наследия «Усадьба «Дольское» (6 объектов), XIX в.», расположенный по адресу: Калужская область, Малоярославецкий район, д. Дольское, поставленный на государственную охрану решением малого совета Калужского областного Совета народных депутатов от 22.05.1992 № 76 «Об утверждении списка памятников истории и культуры области и принятии их на государственную охрану».

На территории проектирования и строительства объекта: «Уличные газопроводы дер. Дольское» зоны охраны объектов культурного наследия отсутствуют.

Одновременно с этим Управление информирует, что в отношении объекта культурного наследия федерального значения «Церковь Введения (Успения)», 1733 г., а также объекта культурного наследия регионального значения «Ансамбль усадьбы Белкиных, XVIII – XIX вв. (2 объекта) с парком», XVIII–XIX вв. в силу статьи 34.1 Федерального закона от 25.06.2002 № 73-ФЗ «Об объектах культурного наследия (памятниках истории и культуры) народов Российской Федерации» (далее – Федеральный закон) действуют защитные зоны. В границах защитных зон в целях обеспечения сохранности объектов культурного наследия и композиционно- видовых связей (панорам) запрещаются строительство объектов капитального строительства и их реконструкция, связанная с изменением их параметров (высоты, количества этажей, площади), за исключением строительства и реконструкции линейных объектов.

Сведениями об отсутствии на испрашиваемой территории указанных выше объектов, а также иных объектов, обладающих признаками объекта культурного наследия (в т. ч. археологического), Управление не располагает.

В связи с содержанием данного письма, настоящий Акт ГИКЭ проводится государственным экспертом в отношении проектируемого линейного объекта «Уличные газопроводы дер. Дольское», предусматривающим в качестве первоочередных действий проведение и представление в Управление заключения ГИКЭ земельного участка, проводимого путем археологической разведки. Объект культурного наследия федерального значения «Церковь Введения (Успения)», 1733 г., а также объект культурного наследия регионального значения «Ансамбль усадьбы Белкиных, XVIII – XIX вв. (2 объекта) с парком», XVIII–XIX вв., не являются предметом настоящей экспертизы.

Участок обследования расположен в д. Дольское Малоярославецкого района Калужской области. Находится на первой надпойменной террасе левого берега р. Рожня.

Малоярославецкий район относится к числу малоисследованных в пределах Калужской области. На сегодняшний день в «Археологической карте России. Калужская область» в нем значится всего 12 археологических памятников, основная часть которых (10 из 12) расположена в северной части района – в долине р. Лужи и Протвы. Два памятника находятся в долине р. Суходрев.

Археологические исследования объектов культурного наследия на территории района связаны с деятельностью К.Я. Виноградова, М.В. Фехнер, П.А. Раппопорта, И.К. Фролова, А.С. Фролова, О.Л. Прошкина.

Наиболее близко к участку обследования расположен ОАН «Хрустали. Курган».

Хрустали. Курган. Расположен на расстоянии 14,8 км к ССВ от участка обследования. Находится на расстоянии 1 км к Ю от деревни, урочище «Горб». Насыпь удлиненной в плане формы, высотой 1 м, размеры основания 15x18 м. Поврежден ямой.

Прочие известные памятники археологии расположены на значительном расстоянии от участка обследования и проектируемым строительством не затрагиваются.

10.2 Методика проведения полевых работ.

Археологические исследования состояли из предварительных (историко-архивных) и полевых работ.

В ходе предварительных работ осуществлялось ознакомление с литературными, архивно-библиографическими, музейными и картографическими материалами, касающимися объектов археологического наследия и территории, на которой проводились исследования, а также с учетной документацией об объектах археологического наследия, расположенных на территории проведения разведочных работ, в органах охраны памятников.

В процессе полевых работ проводились маршрутные археологические разведки. Они включали натурные обследования: оценка топографической ситуации; визуальное обследование местности; поиск объектов археологического наследия; заложение шурфов; определение географических координат шурфов при помощи GPS-навигатора GARMIN eTrex 10 в системе WGS-84; описание территории обследования, заложенных шурфов, включая текстовые фото - и графические данные об их местоположении.

Участок пройден в пешем порядке с целью сбора подъемного материала, обнаружения насыпей, сооружений, имеющих признаки объекта археологического наследия.

На обследуемом участке, протяжённостью 3015,2 м с шириной 40 м, было заложено 4 шурфа размером 1x1 м, ориентированных по сторонам света. Глубина шурфов включала всю толщу почвенного горизонта (от серо-коричневой супеси до подстилающей рыжей глины). Раскопки шурфов осуществлялись по пластам 0,2 м. После зачистки материкового основания были выполнены контрольные прокопы. После окончания разведочных работ шурфы были засыпаны. Для равномерного освещения стенок шурфов, при фотографировании в солнечную погоду использовался экран. Фотофиксация места закладки шурфов, полностью раскопанных шурфов и после их засыпки, выполнена с одного ракурса и с включением окружающего пейзажа.

10.3 Описание основных результатов полевых археологических исследований.

Сотрудниками ООО «МЦАИ» в июле 2023 г. был обследован земельный участок по объекту: «Уличные газопроводы дер. Дольское» Малоярославецкого района Калужской области. Протяжённость участка обследования составила 3015,2 м с шириной 40 м.

Участок обследования расположен в деревне Дольское Малоярославецкого района Калужской области. Ось трассы обследования имеет сложную конфигурацию и проходит по основным улицам населённого пункта. Находится на первой надпойменной террасе левого берега р. Рожня. На момент проведения работ участок обследования представляет собой грунтовые дороги деревенского значения с задернованными разнотравьем площадками и площадками, поросшими кустарником и деревьями.

На земельном участке было заложено четыре разведочных археологических шурфа. Признаков культурного слоя и находок в шурфах не обнаружено. Подробная характеристика шурфов приводится в Приложении (Документации) к настоящему Акту.

Экспертом установлено, что количество шурфов достаточно для определения наличия или отсутствия ОАН на заявленной территории обследования. Шурфовочные работы не дали наличия культурного слоя. Находок в заполнении шурфа обнаружено не было.

11. Перечень документов и материалов, собранных и полученных при проведении экспертизы, а также использованной для нее специальной, технической и справочной литературы.

- «Документация, содержащая результаты исследований, в соответствии с которыми определяется наличие или отсутствие объектов, обладающих признаками объекта культурного наследия, на земельных участках, подлежащих воздействию земляных, строительных, мелиоративных, хозяйственных работ, предусмотренных статьей 25 Лесного кодекса Российской Федерации работ по использованию лесов (за исключением работ, указанных в пунктах 3, 4 и 7 части 1 статьи 25 Лесного кодекса Российской Федерации) и иных работ на земельном участке по объекту: «Уличные газопроводы дер. Дольское» Малоярославецкого района Калужской области. Исполнитель: Свиридов А.А. Тамбов, 2023.

- Копия письма Управления по охране объектов культурного наследия Калужской области от 14.03.2023 г. № 10/342-23.

- Федеральный закон «Об объектах культурного наследия (памятниках истории и культуры) народов Российской Федерации» от 25.06.2002 № 73-ФЗ (ред. от 11.06.2021 г.);

- Положение о государственной историко-культурной экспертизе, утвержденное постановлением Правительства РФ от 15.07.2009 № 569 (изм. от 11.09.2021 г.).

- Положение о порядке проведения археологических полевых работ и составления научной отчетной документации. Утверждено постановлением Бюро Отделения историко-филологических наук Российской академии наук от 20.06.2018 г. № 32.

- Перечень объектов культурного наследия Калужской области. Ссылка <https://nasledie.admoblkaluga.ru/page/perechen-okn/>

- Данные дистанционного зондирования земной поверхности – Программа SAS.Planet;

- Публичная кадастровая карта. Адрес сайта: <https://pkk.rosreestr.ru>.

12. Обоснования вывода экспертизы.

Экспертом установлено, что в ходе проведения археологической разведки 2023 г. на земельном участке по объекту «Уличные газопроводы дер. Дольское» Малоярославецкого района Калужской области и подготовки Документации по итогам указанных исследований соблюдены требования Федерального закона от 25.06.2002 № 73-ФЗ «Об объектах культурного наследия (памятниках истории и культуры) народов Российской Федерации».

Работы осуществлялись по Открытому листу №2711-2023 выданного Свиридову Алексею Андреевичу 20 июля 2023 года и в соответствии с Положением о порядке проведения археологических полевых работ и составления научной отчетной документации, утвержденным постановлением Отделения историко-филологических наук РАН от 20.06.2018 № 32.

Объём проведённых полевых археологических работ в пределах обследованной территории является обоснованным и достаточным для определения наличия/отсутствия на данных земельных участках объектов, обладающих признаками объектов историко-культурного, в т.ч. археологического, наследия.

Содержащиеся в Документации выводы являются достаточными для определения возможности или невозможности проведения земляных, строительных, мелиоративных и (или) хозяйственных работ на земельном участке, подлежащем воздействию земляных, строительных, мелиоративных и (или) хозяйственных работ.

13. Выводы экспертизы.

На основании представленной заявителем документации и по результатам дополнительных исследований, проведенных в ходе экспертизы, в связи с отсутствием объектов, обладающих признаками объектов археологического наследия, выявленных объектов археологического наследия, объектов археологического наследия, включенных в единый государственный реестр объектов культурного наследия (памятников истории и культуры) народов Российской Федерации на земельном участке на земельном участке по объекту: «Уличные газопроводы дер. Дольское» Малоярославецкого района Калужской области проведение земляных, строительных и (или) хозяйственных работ и иных работ на указанном земельном участке, подлежащему воздействию земляных, строительных и (или) хозяйственных и иных работ, возможно (**положительное заключение**).

В случае обнаружения в ходе проведения изыскательских, проектных, земляных, строительных, мелиоративных, хозяйственных работ, работ по использованию лесов (за исключением работ, указанных в пунктах 3, 4 и 7 части 1 статьи 25 Лесного кодекса Российской Федерации) и иных работ объекта, обладающего признаками объекта археологического наследия, в соответствии с пунктом 4 статьи 36 Федерального закона от 25.06.2002 г. №73-ФЗ, заказчик указанных работ, технический заказчик (застройщик) объекта капитального строительства, лицо, проводящее указанные работы, обязаны незамедлительно приостановить указанные работы и в течение трех дней со дня обнаружения такого объекта направить в региональный орган охраны объектов культурного наследия письменное заявление об обнаруженном объекте культурного наследия.

14. Перечень приложений к Акту:

- «Документация, содержащая результаты исследований, в соответствии с которыми определяется наличие или отсутствие объектов, обладающих признаками объекта культурного наследия, на земельных участках, подлежащих воздействию земляных, строительных, мелиоративных, хозяйственных работ, предусмотренных статьей 25 Лесного кодекса Российской Федерации работ по использованию лесов (за исключением работ, указанных в пунктах 3, 4 и 7 части 1 статьи 25 Лесного кодекса Российской Федерации) и иных работ на земельном участке по объекту: «Уличные газопроводы дер. Дольское» Малоярославецкого района Калужской области. Исполнитель: Свиридов А.А. Тамбов, 2023.

- Копия письма Управления по охране объектов культурного наследия Калужской области от 14.03.2023 г. № 10/342-23.

15. Дата оформления заключения экспертизы: 31.07.2023.

Аттестованный эксперт по проведению государственной историко-культурной экспертизы - А.М. Скоробогатов.

Настоящий акт государственной историко-культурной экспертизы оформлен в электронном виде и подписан усиленной квалифицированной электронной цифровой подписью.

Сведения о сертификате аттестованного эксперта

Скоробогатова Андрея Михайловича:

Кому выдан: Скоробогатов Андрей Михайлович

Кем выдан: КОМПАНИЯ «ТЕНЗОР»

Серийный номер: 01 25 71 c0 00 86 af 23 92 41 e2 2f cf b3 13 01 d7

Действителен с: 10 января 2023 г. 14:30

Действителен по: 10 января 2024 г. 14:30



МЦАИ

Общество с ограниченной ответственностью
«Межрегиональный центр археологических исследований»

392003, г. Тамбов, бульвар Энтузиастов, д. 2а, 4 этаж

ОГРН 1186820006890, ИНН/КПП 6829143499/682901001, Тамбовское отделение №8594

ПАО СБЕРБАНК, БИК 046850649, к/с 30101810800000000649, р/с 40702810761000004803

www.icartmb.ru, e-mail: post@llc-mcai.ru, тел: +7 (4752) 55-99-37



УТВЕРЖДАЮ

директор

Е.П. Китов

«29» июля 2023 г.

ДОКУМЕНТАЦИЯ,

содержащая результаты исследований, в соответствии с которыми определяется наличие или отсутствие объектов, обладающих признаками объекта культурного наследия, на земельных участках, подлежащих воздействию земляных, строительных, мелиоративных, хозяйственных работ, предусмотренных статьей 25 Лесного кодекса Российской Федерации работ по использованию лесов (за исключением работ, указанных в пунктах 3, 4 и 7 части 1 статьи 25 Лесного кодекса Российской Федерации) и иных работ на земельном участке по объекту: «Уличные газопроводы дер. Дольское» Малоярославецкого района Калужской области.

Разрешение (открытый лист) № 2711-2023

Свиридов А. А.

Тамбов – 2023 г.

ОГЛАВЛЕНИЕ

ВВЕДЕНИЕ.....	3
1. ПОЯСНИТЕЛЬНАЯ ЗАПИСКА.....	4
Физико-географическая характеристика района исследования.....	4
История археологических исследований на территории Малоярославецкого района Калужской области.	9
2. МЕТОДИКА ПРОВЕДЕНИЯ РАБОТ.....	11
3. ПОЛЕВЫЕ ИССЛЕДОВАНИЯ	13
ЗАКЛЮЧЕНИЕ	16
СПИСОК ИСПОЛЬЗОВАННЫХ ИСТОЧНИКОВ И ЛИТЕРАТУРЫ.....	17
ПРИЛОЖЕНИЯ.....	18
Приложение 1	18
АЛЬБОМ ИЛЛЮСТРАЦИЙ.....	19
КОПИЯ ОТКРЫТОГО ЛИСТА	52

ВВЕДЕНИЕ

В июле 2023 года археологической экспедицией Общества с ограниченной ответственностью «Межрегиональный центр археологических исследований» (далее ООО «МЦАИ») было произведено историко-культурное научное археологическое обследование (разведки) с целью выявления наличия (отсутствия) объектов культурного наследия (памятников археологии) на участке по объекту: «Уличные газопроводы дер. Дольское» Малоярославецкого района Калужской области. Протяжённость участка обследования составила 3015,2 м с шириной 40 м.

Работы осуществлялись на основании договора на выполнение научно-исследовательских археологических работ №Р-481/26/06/2023 от 27 июня 2023 г, заключённого между ООО «МЦАИ» и Обществом с ограниченной ответственностью «ИммидСтрой» (далее ООО «ИммидСтрой»).

Все работы проводились на основании Открытого листа №2711-2023 выданного Свиридову Алексею Андреевичу 20 июля 2023 года.

В проведении работ принимали участие сотрудники ООО «МЦАИ»: Умрихин С. М. – начальник отряда, Кирсенков И.В. – научный сотрудник, Юдаев С.С. – разнорабочий.

До начала полевых археологических работ была собрана историко-библиографическая информация, подготовлен комплект исторических карт, а также иллюстративный материал, отражающий расположение известных памятников археологии.

В ходе полевых археологических работ произведён натурный осмотр земельного участка, произведена его подробная фотофиксация, и заложено четыре разведочных археологических шурфа, размерами 1x1 м. Общая площадь земельных работ составила 4 кв. м.

В результате проведённых исследований объектов археологического наследия не выявлено.

1. ПОЯСНИТЕЛЬНАЯ ЗАПИСКА

Физико-географическая характеристика района исследования.

Малоярославецкий район расположен в северо-восточной части Калужской области и граничит с Боровским, Жуковским, Тарусским, Ферзиковским, Дзержинским, Медынским районами и пригородной зоной г. Калуги. Площадь района 1,55 тыс. кв. км. Численность населения района (на 01.01.2009г.) 53 285 человек, в том числе городского – 30 850, сельского – 22 435. Населенные пункты района представлены 1 городом, 217-ю сельскими населенными пунктами.

Фоновым типом почв являются дерново-среднеподзолистые, среднесуглинистые, распространенные повсеместно на больших площадях, занимая водоразделы рек Лужи, Суходрева и Тарусы.

Почвенные контуры на большей части территории района однородны, лишь в пределах узких полос долин рек Лужи и Суходрева почвенный покров отличается значительным разнообразием.

По естественной производительности земель наиболее плодородны почвы дерново-среднеподзолистые, развитые на юго-востоке по водоразделу рек Суходрев и Тарусы, на востоке и северо-востоке. Менее плодородны почвы в северо-западной части.

По долине рек Суходрев и Лужа развиты земли различной производительности, среди которых наиболее плодородны пойменные дерновые и луговые почвы. Малопродуктивными почвами являются песчаные подзолы и болотные почвы, развитые весьма ограниченно.

Эрозия почв развита больше в юго-восточной части в верховьях реки Суходрев. Здесь пахотные земли по склонам изрезаны местами короткими оврагами. Частично овраги образуются и на севере района по придолинным склонам реки Лужи. На остальной территории распространение эродированных пахотных земель весьма незначительно.

В Малоярославецком районе имеются территории, которые можно объединить в следующие группы:

1. Группа А – ландшафты с пересеченным рельефом, хорошо залесенные, с развитой речной сетью. Лесные массивы широколиственных и хвойных пород чередуются с открытыми пространствами вблизи рек Лужи и Суходрева. Это наиболее благоприятные ландшафты для организации всех видов отдыха.

2. Группа Б – ландшафты с сильно пересеченным рельефом, с мелколиственными, еловыми лесами. Наиболее предпочтительно организация зимних видов отдыха и спортивно-прогулочных маршрутов. Эти участки развиты в северной и восточной частях по придолинным склонам.

3. Группа В – ландшафты с однообразным рельефом, сильно залесенные, с глухими значительно затененными массивами мелколиственных и елово-мелколиственных лесов, без водотоков и водоемов. Возможна организация отдыха в лесах в комплексе с лесным хозяйством – юго-восточная половина района.

4. Группа Г – ландшафты почти безлесные, без водоемов и водотоков, значительно освоенные и распаханые, с небольшими по площади участками лесов. Организация отдыха возможна, но нецелесообразна.

В геологическом отношении территория района имеет сходные черты с северными районами группы, входящими в зону влияния Московского ледника. Территорию слагают повсеместно суглинки Московской морены. По долинам рек их перекрывают аллювиальные пески. Дочетвертичные отложения, представленные комплексом известняков и доломитов с прослоями глин, песков и бурого угля, нигде не выходят на поверхность. На востоке и юге по водоразделам р. Протвы, р. Суходрева и р. Суходрева-Тарусы под четвертичными осадками залегают глины, пески и песчаники с концентрациями сидерита, пирита, опоки.

По рельефу территория района представляет собой две отличные орографические единицы, разделенные долиной р. Суходрев.

К северу от долины р. Суходрев расположена низкая выровненная равнина, являющаяся частью Угорско-Протвинской низины с высотами 150-200 метров (по долинам рек до 100 метров).

Здесь выделяются:

1. Холмистая моренная равнина, расположенная по правобережью р. Суходрев, выраженная невысокими холмами и неглубокими понижениями. Уклоны в среднем не превышают 2-5%. Дренаж довольно хорошая, заболоченность низкая. Местами встречаются небольшие овраги.

2. Пологоволнистая моренная равнина, развитая в северо-западной части района, отличается спокойным рельефом, плавными переходами от понижения к повышению, с небольшими перепадами высот до 15-20 метров. Уклоны в среднем 2-3 %, местами менее 0,5%.

Расчлененность слабая, встречаются значительные болотные массивы вблизи города Малоярославца. По склонам, примыкающим к реке Протва, развита овражно-балочная эрозия, уклоны здесь возрастают до 5-10% по склонам оврагов.

Южная и восточная части района от р. Суходрев представлены отрогами Среднерусской возвышенности. Это наиболее повышенная территория со средними высотами 200-250 м имеет вид расчлененной морено-эрозийной равнины. Водораздельные участки сложной конфигурации переходят в долины рек. Перепады высот достигают 50 м. Уклоны местами варьируют от 0,5 до 10-20% по придолинным склонам.

Это наиболее интересная в рельефном отношении часть района со множеством мелких речек, ручейков, оврагов, балок.

В юго-восточной части района наиболее развиты эрозионные процессы.

Рельеф речных долин представлен выровненными террасами и поймами р. Суходрев в средней части и р. Протва на севере района.

Террасы в виде выровненных, сухих, слегка наклонных поверхностей, наиболее развиты по обоим берегам р. Суходрев ниже по течению от д. Ерденево до с. Поречье.

Поймы узкие, развиты чередующимися участками, наиболее значительными по р. Протва.

Это в основном сухие, частично заболоченные наиболее пониженные участки, периодически затапливаемые, с характерным микрорельефом, небольшими западинами, буграми, песчаными косами.

Малоярославецкий район характеризуется высокой степенью залесенности, равной 48%. Лесные массивы представлены, в основном, небольшими образованиями, сравнительно равномерно распределенными по территории района.

Согласно лесорастительному районированию, территория Малоярославецкого района входит в подзону хвойно-широколиственных лесов лесной зоны. В лесном фонде доминируют насаждения мягколиственных пород 69,7%, твердолиственных пород 2%. Насаждения с преобладанием хвойных пород составляют 28,3%.

На рассматриваемой территории выделяются следующие инженерно-геологические комплексы:

Первый: включает поймы рек, долины ручьев, балок и оврагов. Площади участков невелики и представлены узкими полосами вдоль водотоков. Основанием для фундаментов служат аллювиальные пески, супеси, суглинки, рыхлые, неустойчивые в откосах, водонасыщенные. Мощность их от 1-6 м до 10-20 метров. Сюда же относятся и болотные комплексы.

Второй: включает надпойменные террасы рек и примыкает к первому, занимая значительные участки по правобережью р. Лужи и р. Суходрева.

Поверхность террас ровная или слабоволнистая, слегка наклонная в сторону русла, сложенная песками с прослоями глин, супесей мощностью от 35 до 5-10 м, местами до 20 м. Грунтовые воды на глубине 2-7 м. Местами, небольшими участками развита заболоченность, овраги, промоины, особенно по долине р. Суходрев.

Третий: придолинная часть склонов, сложенных водно-ледниковыми песками и супесями с гравием, и галькой. По своей несущей способности грунты весьма неоднородны.

Грунтовые воды на глубине от 0 до 10 метров, в среднем 2-6 м. Местами встречается верховодка на глубине 0,1-5,0 м. Изредка возможно заболачивание, образование оврагов и промоин.

Четвертый: объединяет наиболее обширные участки водоразделов р. Лужи, р. Суходрева, р. Суходрева и р. Тарусы. Основанием для фундаментов являются моренные суглинки. Грунтовые воды на глубине от 5 до 15 метров. Условия для строительства наиболее благоприятны. Необходимо учитывать процессы заболачивания на северо-западе и эрозионные процессы на юго-востоке.

Участок обследования расположен в д. Дольское Малоарсланецкого района Калужской области. Находится на первой надпойменной террасе левого берега р. Рожня.

История археологических исследований на территории Малоярославецкого района Калужской области.

Малоярославецкий район относится к числу малоисследованных в пределах Калужской области. На сегодняшний день в «Археологической карте России. Калужская область» в нем значится всего 12 археологических памятников, основная часть которых (10 из 12) расположена в северной части района – в долине р. Лужи и Протвы. Два памятника находятся в долине р. Суходрев.

Первым археологическим объектом Малоярославецкого района, ставшим предметом изучения специалистами, было городище на окраине г. Малоярославец. В 1925 г. его обследовал К.Я. Виноградов, в 1939 г. – М.В. Фехнер¹. Городище многослойное, сложного типа, с двумя укрепленными площадками. Верхняя часть культурного слоя связана с остатками Ярославца Малого – средневекового городка, впервые упоминаемого в духовной грамоте 1401-1402 гг. серпуховско-боровского князя Владимира Андреевича Храброго.

В 1950-е гг. П.А. Раппопорт исследовал оборонительные сооружения городищ Малоярославец, Лужное и Панское, в том числе методом раскопок².

В конце 1970-х – 1980-е гг. на территории района работала Среднерусская экспедиция Института археологии СССР под руководством И.К. Фролова. Ею были выявлены новые памятники и обследованы известные ранее: городища Анисимово, Малоярославец, Панское, селища Анисимово, Лужное, Панское, курган Хрустали.³

В середине 1980-х гг. ряд памятников обследовался А.С. Фроловым: городище Малоярославец, поселение Оболенское, селище Анисимово, Потресово 1 и 2.⁴

¹ Куза А.В. Древнерусские городища XI-XIII вв. М., 1966. С. 134.

² Раппопорт П.А. Отчет о работе Подмосковного отряда Среднерусской экспедиции в 1953 г. // Архив ИА, Р-1, № 1077. С. 3-10.

³ Фролов И.К. Отчет о работе Калужского и Орловского отрядов в 1976 г. // Архив ИА, Р-1, №6037.

Фролов И.К. Отчет о работе Среднерусской экспедиции в 1977 г. // Архив ИА, Р-1, №6714.

⁴ Фролов А.С. Отчет о разведках 1985 г. // Архив ИА, Р-1, №10761.

В конце 1980-х – 90-е гг. в Малоярославецком районе работа экспедиция Калужского областного краеведческого музея под руководством О.Л. Прошкина. Им обследовались городища Лужное, Панское, поселение Таурово, селище Панское. На городище Лужном им выполнены раскопки.⁵

Наиболее близко к участку обследования расположен ОАН «Хрустали. Курган».

Хрустали. Курган (рис. 4, №1). Расположен на расстоянии 14,8 км к ССВ от участка обследования. Находится на расстоянии 1 км к Ю от деревни, урочище «Горб». Насыпь удлиненной в плане формы, высотой 1 м, размеры основания 15x18 м. Поврежден ямой.⁶

Прочие известные памятники археологии расположены на значительном расстоянии от участка обследования и проектируемым строительством не затрагивается.

⁵ Прошкин О.Л. Отчет об археологических разведках в Малоярославецком и Боровском р-нах. 1987 г. // Архив ИА, Р-1, № 12001.

Прошкин О.Л. 5 лет работы Калужской областной археологической экспедиции (1984-1988 гг.) // Вопросы археологии и истории Верхнего Поочья. Калуга, 1989. С. 4-5.

⁶ Спицын А.А. Расселение древнерусских племен по археологическим данным. СПб., 1899. С. 194., Фролов И.К. Отчет о работе Среднерусской экспедиции. С. 24

2. МЕТОДИКА ПРОВЕДЕНИЯ РАБОТ

Археологические исследования состояли из предварительных (историко-архивных) и полевых работ.

В ходе предварительных работ осуществлялось ознакомление с литературными, архивно-библиографическими, музейными и картографическими материалами, касающимися объектов археологического наследия и территории, на которой проводились исследования, а также с учетной документацией об объектах археологического наследия, расположенных на территории проведения разведочных работ, в органах охраны памятников.

В процессе полевых работ проводились маршрутные археологические разведки. Они включали натурные обследования:

- оценка топографической ситуации;
- визуальное обследование местности;
- поиск объектов археологического наследия;
- заложение шурфов;
- определение географических координат шурфов при помощи GPS-навигатора GARMIN eTrex 10 в системе WGS-84;
- описание территории обследования, заложенных шурфов, включая текстовые фото - и графические данные об их местоположении.

Фотографическая фиксация участка обследования производилась с наиболее полной и точной передачей особенности рельефа и топографической ситуации. При фотографировании использовалась 3 метровая масштабная рейка.

Обследованный земельный участок, подлежащий хозяйственному освоению, а также ближайшие известные объекты археологического наследия отмечены на карте масштаба 1:160000 (рис. 4). ОАН на карте пронумерованы, расшифровка номеров приведена в легенде к карте. Ситуационный план с участком обследования в 2023 г. масштаба 1:36000 детально характеризует местность и имеет конкретные, легко находимые на местности ориентиры (рис. 3).

На планах местности и нанесены границы обследуемого участка, точки и направления фотофиксации, заложенные шурфы (рис. 7,8).

Для выявления культурного слоя населенных пунктов и иных объектов, возраст которых превышает 100 лет, привлекались исторические карты: план генерального межевания Малоярославецкого уезда Калужской губернии 1782 г. (рис. 5), военно-топографическая карта Калужской губернии 1868 г. (рис. 6). В ходе работы использовался визуальный метод и приборная съемка с помощью GPS-навигатора GARMIN eTrex 10.

Участок пройден в пешем порядке с целью сбора подъемного материала, обнаружения насыпей, сооружений, имеющих признаки объекта археологического наследия.

На обследуемом участке, протяжённостью 3015,2 м с шириной 40 м, было заложено 4 шурфа размером 1x1 м, ориентированных по сторонам света. Глубина шурфов включала всю толщу почвенного горизонта (от серо-коричневой супеси до подстилающей рыжей глины). Раскопки шурфов осуществлялись по пластам 0,2 м. После зачистки материкового основания были выполнены контрольные прокопы. После окончания разведочных работ шурфы были засыпаны. Для равномерного освещения стенок шурфов, при фотографировании в солнечную погоду использовался экран. Фотофиксация места закладки шурфов, полностью раскопанных шурфов и после их засыпки, выполнена с одного ракурса и с включением окружающего пейзажа.

3. ПОЛЕВЫЕ ИССЛЕДОВАНИЯ

Сотрудниками ООО «МЦАИ» в июле 2023 г. был обследован земельный участок по объекту: «Уличные газопроводы дер. Дольское» Малоярославецкого района Калужской области. Протяжённость участка обследования составила 3015,2 м с шириной 40 м.

Участок обследования расположен в деревне Дольское Малоярославецкого района Калужской области. Ось трассы обследования имеет сложную конфигурацию и проходит по основным улицам населённого пункта. Находится на первой надпойменной террасе левого берега р. Рожня. На момент проведения работ участок обследования представляет собой грунтовые дороги деревенского значения (рис. 17-19,27-30,32-38) с задернованными разнотравьем площадками (рис. 9-10, 12-13, 20-26) и площадками поросшими кустарником и деревьями (рис. 11,14-16,31).

Археологические работы включали натурное обследование местности методом сплошной разведки пешим маршрутом. При прохождении маршрута, тщательно осматривались все нарушения почвенного горизонта как естественного, так и антропогенного происхождения.

Проведена фотографическая съёмка участка обследования с пятнадцати точек, в достаточном объёме для представления ситуации в иллюстративной части отчёта (рис. 9–38). Вся данная работа производилась для выяснения наличия памятников археологии и их культурно-хронологической принадлежности и стратиграфии культурных напластований (в случае их обнаружения).

На земельном участке было заложено четыре разведочных археологических шурфа:

Шурф 1 (рис. 39-43).

Располагается в центральной части участка, к северу от дома 2 по ул. Вишнёвая. Размеры шурфа 1х1 м, ориентирован по сторонам света. Дневная поверхность перед началом работ представляла собой ровную задернованную площадку. Географические координаты центра шурфа в

системе WGS-84: 54°47'4.29" СШ; 36°25'59.57" ВД. Глубина шурфа с учетом контрольного прокопа составила 0,35 м.

Стратиграфия описана сверху вниз по восточному борту (рис. 42):

0,0 – 0,05 м – слой дёрна; мощность 0,05 м.

0,05 – 0,15 м – слой серо-коричневой супеси; мощность 0,1 м.

С глубины 0,15 м в профиле фиксируется слой рыжей глины (археологический материк), исследованный на глубину 0,2 м.

Археологических находок и других признаков культурного слоя в шурфе не выявлено.

После окончания работ шурф был засыпан (рис. 43).

Шурф 2 (рис. 44-48).

Располагается в центральной части участка, к востоку от дома 5А по ул. Липовая. Размеры шурфа 1х1 м, ориентирован по сторонам света. Дневная поверхность перед началом работ представляла собой ровную задернованную площадку. Географические координаты центра шурфа в системе WGS-84: 54°47'7.22" СШ; 36°25'56.26" ВД. Глубина шурфа с учетом контрольного прокопа составила 0,65 м.

Стратиграфия описана сверху вниз по восточному борту (рис. 47):

0,0 – 0,05 м – слой дёрна; мощность 0,05 м.

0,05 – 0,3 м – слой серо-коричневой супеси с включениями красного битого кирпича, мелкого камня; мощность 0,25 м.

С глубины 0,3 м в профиле фиксируется слой рыжего суглинка (археологический материк), исследованный на глубину 0,35 м.

Археологических находок и других признаков культурного слоя в шурфе не выявлено.

После окончания работ шурф был засыпан (рис. 48).

Шурф 3 (рис. 49-53).

Располагается в западной части участка. Размеры шурфа 1х1 м, ориентирован по сторонам света. Дневная поверхность перед началом работ представляла собой ровную задернованную площадку. Географические

координаты центра шурфа в системе WGS-84: 54°47'7.92" СШ; 36°25'34.80"

ВД. Глубина шурфа с учетом контрольного прокопа составила 0,5 м.

Стратиграфия описана сверху вниз по восточному борту (рис. 52):

0,0 – 0,05 м – слой дёрна; мощность 0,05 м.

0,05 – 0,3 м – слой серо-коричневой супеси; мощность 0,25 м.

С глубины 0,3 м в профиле фиксируется слой рыжего суглинка (археологический материк), исследованный на глубину 0,2 м.

Археологических находок и других признаков культурного слоя в шурфе не выявлено.

После окончания работ шурф был засыпан (рис. 53).

Шурф 4 (рис. 62-66).

Располагается в юго-восточной части участка. Размеры шурфа 1x1 м, ориентирован по сторонам света. Дневная поверхность перед началом работ представляла собой ровную задернованную площадку. Географические координаты центра шурфа в системе WGS-84: 54°46'57.88" СШ; 36°26'7.29" ВД. Глубина шурфа с учетом контрольного прокопа составила 0,4 м.

Стратиграфия описана сверху вниз по западному борту (рис. 65):

0,0 – 0,05 м – слой дёрна; мощность 0,05 м.

0,05 – 0,1 м – слой серо-коричневой супеси; мощность 0,05 м.

С глубины 0,1 м в профиле фиксируется слой рыжего суглинка (археологический материк), исследованный на глубину 0,3 м.

Археологических находок и других признаков культурного слоя в шурфе не выявлено.

После окончания работ шурф был засыпан (рис. 66).

ЗАКЛЮЧЕНИЕ

В июле 2023 года археологической экспедицией ООО «МЦАИ» было произведено историко-культурное научное археологическое обследование (разведки) с целью выявления наличия (отсутствия) объектов культурного наследия (памятников археологии) на участке по объекту: «Уличные газопроводы дер. Дольское» Малоярославецкого района Калужской области. Протяжённость участка обследования составила 3015,2 м с шириной 40 м.

Участок обследования пройден в пешем порядке, признаков объектов археологического наследия не выявлено. На территории участка заложено 4 разведочных шурфов размером 1х1 м. В шурфах признаков археологического культурного слоя не выявлено.

Таким образом, на земельном участке по объекту: «Уличные газопроводы дер. Дольское» Малоярославецкого района Калужской области, объекты археологического наследия не обнаружены.



Свиридов А. А.

СПИСОК ИСПОЛЬЗОВАННЫХ ИСТОЧНИКОВ И ЛИТЕРАТУРЫ

Куза А.В. Древнерусские городища XI-XIII вв. М., 1966.

Прошкин О.Л. 5 лет работы Калужской областной археологической экспедиции (1984-1988 гг.) // Вопросы археологии и истории Верхнего Поочья. Калуга, 1989.

Прошкин О.Л. Отчет об археологических разведках в Малоярославецком и Боровском р-нах. 1987 г. // Архив ИА, Р-1, № 12001.

Раппопорт П.А. Отчет о работе Подмосковного отряда Среднерусской экспедиции в 1953 г. // Архив ИА, Р-1, № 1077.

Спицын А.А. Расселение древнерусских племен по археологическим данным. СПб., 1899.

Фролов А.С. Отчет о разведках 1985 г. // Архив ИА, Р-1, №10761.

Фролов И.К. Отчет о работе Калужского и Орловского отрядов в 1976 г. // Архив ИА, Р-1, №6037.

Фролов И.К. Отчет о работе Среднерусской экспедиции 1977 г. // Архив ИА, Р-1, № 6714.

ПРИЛОЖЕНИЯ

Приложение 1

Таблица координат поворотных точек обследованного земельного участка по объекту: «Уличные газопроводы дер. Дольское»
Малоярославецкого района Калужской области

Номер поворотной точки	Координаты характерных точек в местной системе координат (МСК-40, зона 1)		Координаты характерных точек во Всемирной геодезической системе координат (WGS-84)	
	X	Y	Широта	Долгота
1	461019,65	1310671,80	54°47'9.568"	36°25'28.418"
2	461175,82	1311273,96	54°47'14.355"	36°26'2.227"
3	460880,12	1311564,48	54°47'4.666"	36°26'18.257"
4	460458,72	1311330,38	54°46'51.143"	36°26'4.839"
5	460455,02	1311220,76	54°46'51.072"	36°25'58.704"
6	460946,14	1311110,61	54°47'7.000"	36°25'52.914"
7	460909,57	1310704,44	54°47'5.994"	36°25'30.161"
1	461019,65	1310671,80	54°47'9.568"	36°25'28.418"

АЛЬБОМ ИЛЛЮСТРАЦИЙ



Рис. 1. Археологическое обследование по объекту: «Уличные газопроводы дер. Дольское Малоярославецкого района». Калужская область. 2023 г. Калужская область на схеме Центрального федерального округа.



Рис. 2. Археологическое обследование по объекту: «Уличные газопроводы дер. Дольское Малоярославецкого района». Калужская область. 2023 г. Карта Калужской области с указанием оси трассы обследования.

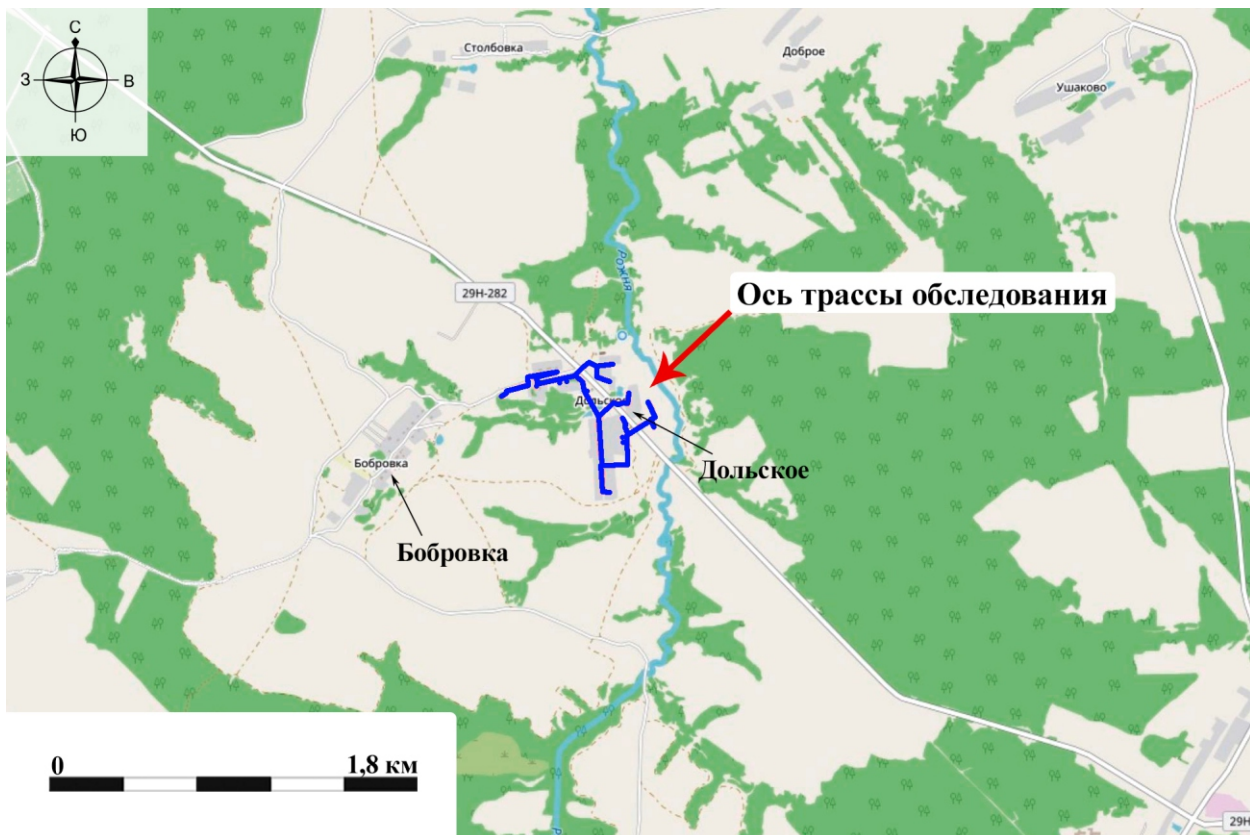


Рис. 3. Археологическое обследование по объекту: «Уличные газопроводы дер. Дольское Малоярославецкого района». Калужская область. 2023 г. Ситуационный план оси трассы обследования.

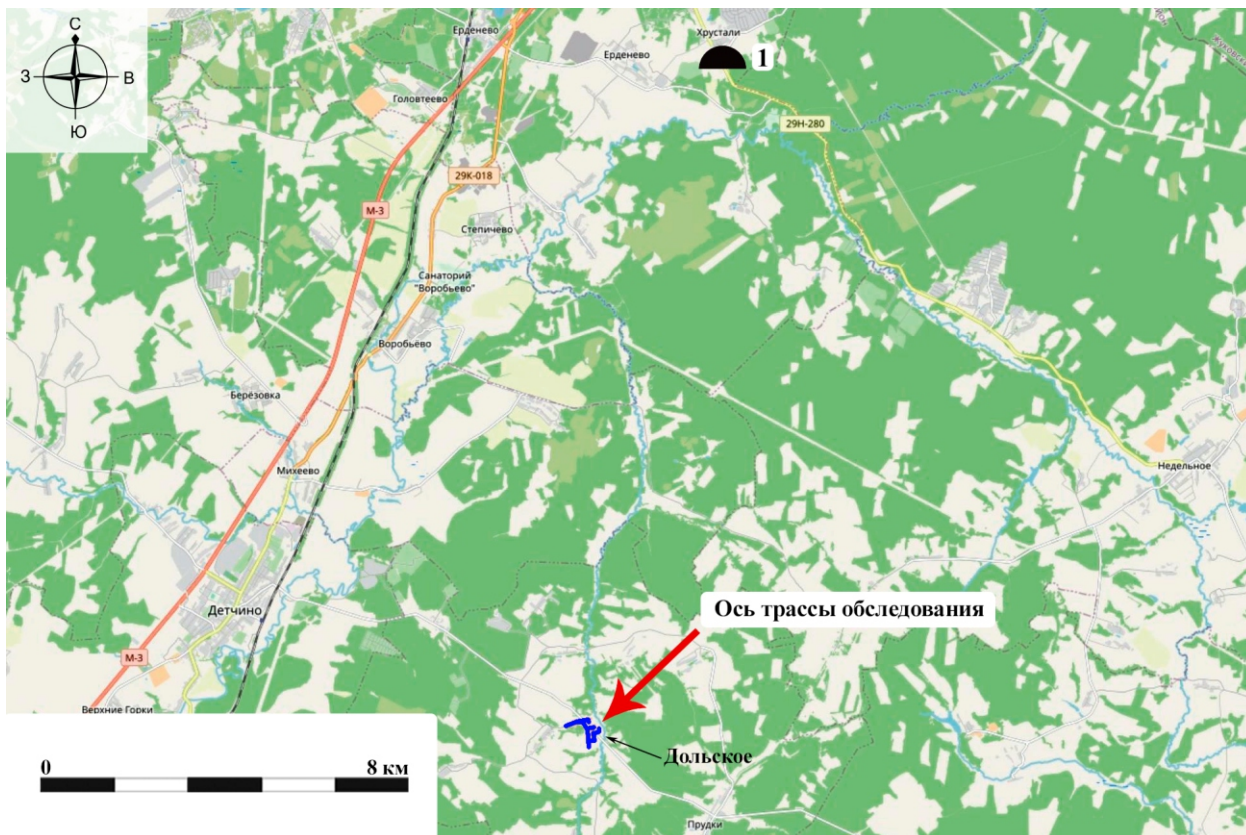


Рис. 4. Археологическое обследование по объекту: «Уличные газопроводы дер. Дольское Малоярославецкого района». Калужская область. 2023 г. Ситуационный план оси трассы обследования с указанием ближайших объектов археологического наследия.

Условные обозначения: ◐ курган.

1. Хрустали. Курган.

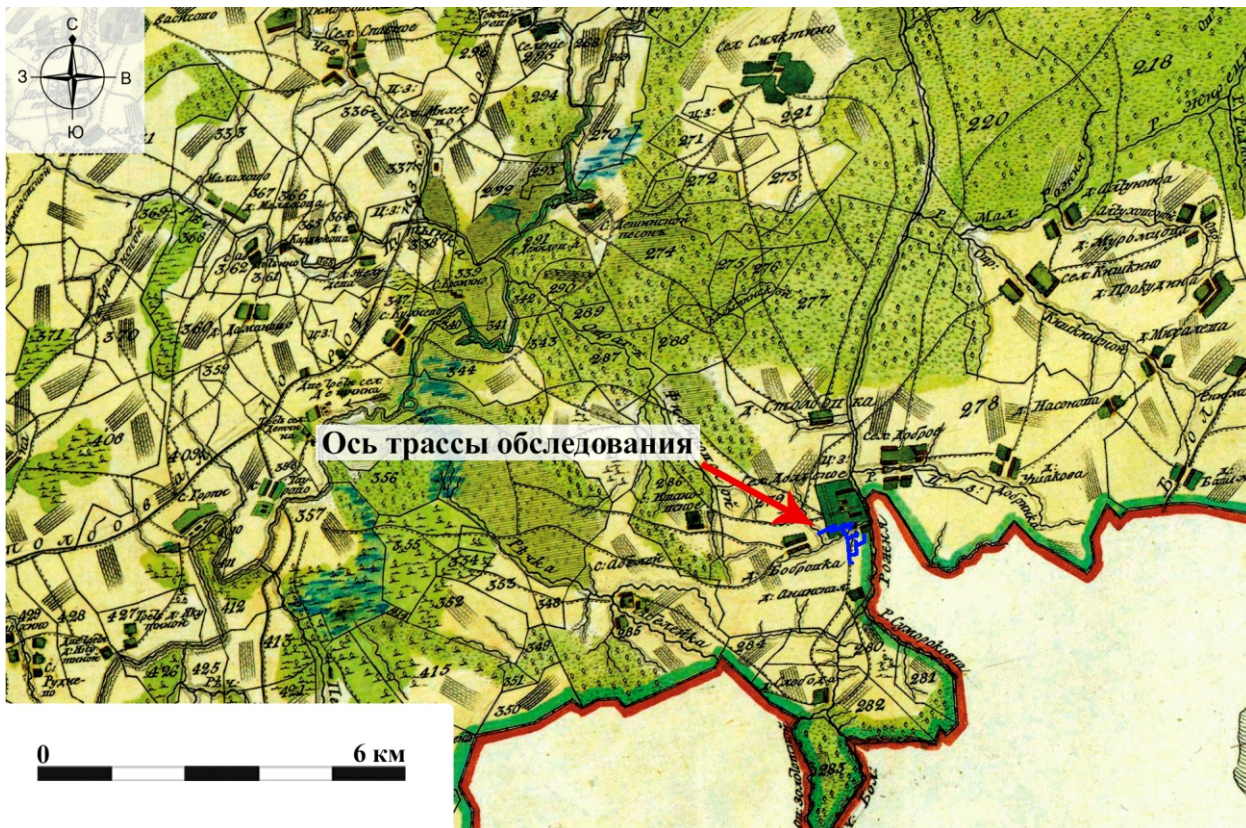


Рис. 5. Археологическое обследование по объекту: «Уличные газопроводы дер. Дольское Малоярославецкого района». Калужская область. 2023 г. Ось трассы обследования на карте плана генерального межевания Малоярославецкого уезда 1782 г.

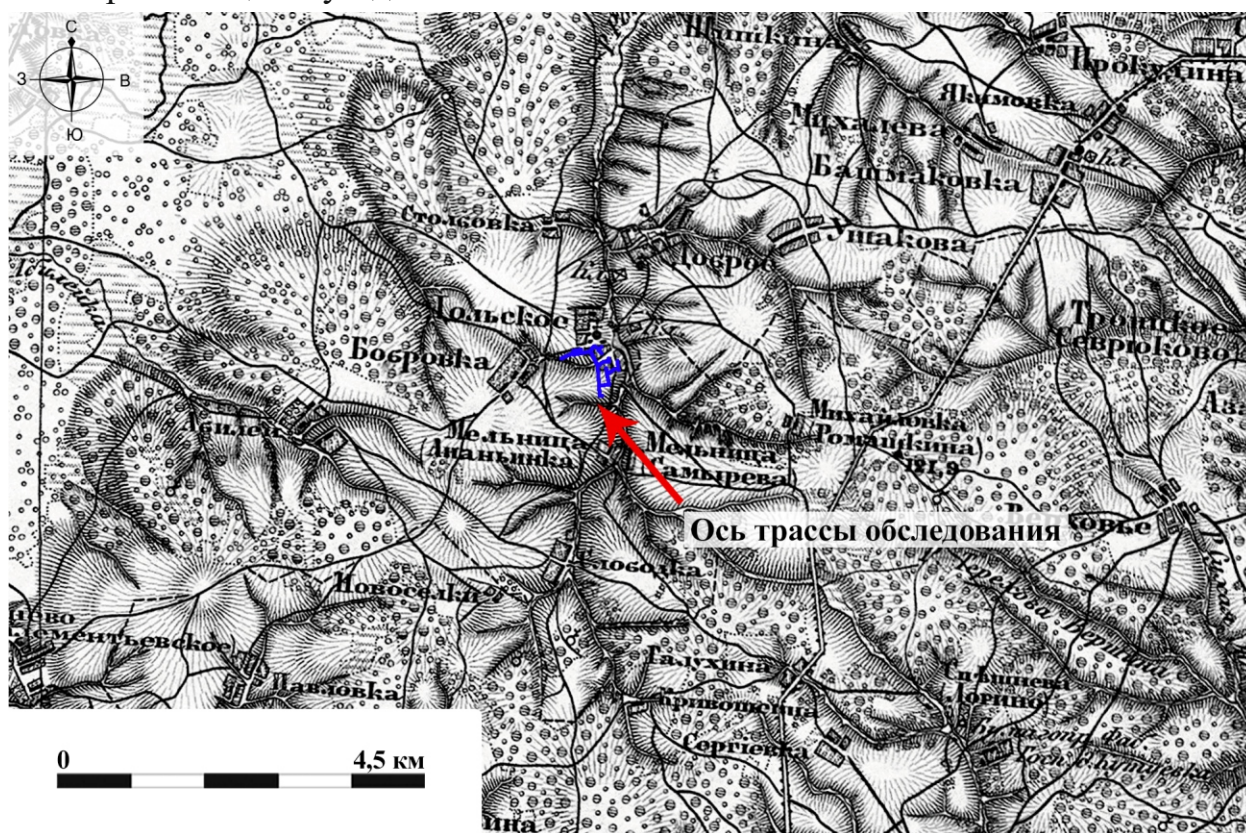


Рис. 6. Археологическое обследование по объекту: «Уличные газопроводы дер. Дольское Малоярославецкого района». Калужская область. 2023 г. Ось трассы обследования на военно-топографической карте Калужской губернии 1868 г.



Рис. 7. Археологическое обследование по объекту: «Уличные газопроводы дер. Дольское Малоярославецкого района». Калужская область. 2023 г. Ситуационный план оси трассы обследования с указанием поворотных точек.

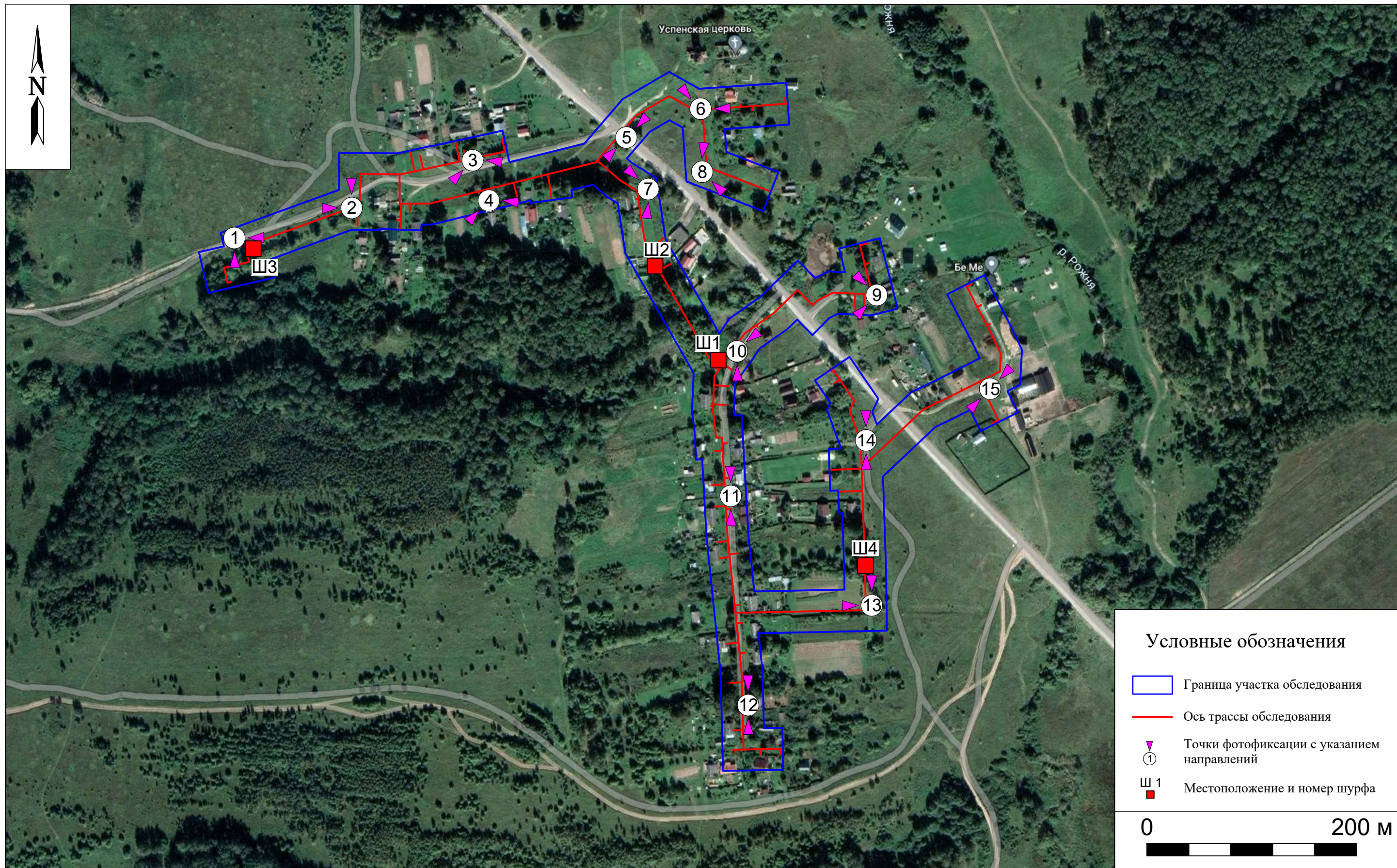


Рис. 8. Археологическое обследование по объекту: «Уличные газопроводы дер. Дольское Малоярославецкого района». Калужская область. 2023 г. Ситуационный план оси трассы обследования с указанием местоположения точек фотофиксаций и шурфов.



Рис. 9. Археологическое обследование по объекту: «Уличные газопроводы дер. Дольское Малоярославецкого района». Калужская область. 2023 г. Точка фотофиксации 1. Вид с З.



Рис. 10. Археологическое обследование по объекту: «Уличные газопроводы дер. Дольское Малоярославецкого района». Калужская область. 2023 г. Точка фотофиксации 1. Вид с СВ.



Рис. 11. Археологическое обследование по объекту: «Уличные газопроводы дер. Дольское Малоярославецкого района». Калужская область. 2023 г. Точка фотофиксации 2. Вид с В.



Рис. 12. Археологическое обследование по объекту: «Уличные газопроводы дер. Дольское Малоярославецкого района». Калужская область. 2023 г. Точка фотофиксации 2. Вид с Ю.



Рис. 13. Археологическое обследование по объекту: «Уличные газопроводы дер. Дольское Малоярославецкого района». Калужская область. 2023 г. Точка фотофиксации 3. Вид с СВ.



Рис. 14. Археологическое обследование по объекту: «Уличные газопроводы дер. Дольское Малоярославецкого района». Калужская область. 2023 г. Точка фотофиксации 3. Вид с З.



Рис. 15. Археологическое обследование по объекту: «Уличные газопроводы дер. Дольское Малоярославецкого района». Калужская область. 2023 г. Точка фотофиксации 4. Вид с СВ.



Рис. 16. Археологическое обследование по объекту: «Уличные газопроводы дер. Дольское Малоярославецкого района». Калужская область. 2023 г. Точка фотофиксации 4. Вид с З.



Рис. 17. Археологическое обследование по объекту: «Уличные газопроводы дер. Дольское Малоярославецкого района». Калужская область. 2023 г. Точка фотофиксации 5. Вид с ЮЗ.



Рис. 18. Археологическое обследование по объекту: «Уличные газопроводы дер. Дольское Малоярославецкого района». Калужская область. 2023 г. Точка фотофиксации 5. Вид с СВ.



Рис. 19. Археологическое обследование по объекту: «Уличные газопроводы дер. Дольское Малоярославецкого района». Калужская область. 2023 г. Точка фотофиксации 6. Вид с Э.



Рис. 20. Археологическое обследование по объекту: «Уличные газопроводы дер. Дольское Малоярославецкого района». Калужская область. 2023 г. Точка фотофиксации 6. Вид с ЮВ.



Рис. 21. Археологическое обследование по объекту: «Уличные газопроводы дер. Дольское Малоярославецкого района». Калужская область. 2023 г. Точка фотофиксации 7. Вид с ЮВ.



Рис. 22. Археологическое обследование по объекту: «Уличные газопроводы дер. Дольское Малоярославецкого района». Калужская область. 2023 г. Точка фотофиксации 7. Вид с С.



Рис. 23. Археологическое обследование по объекту: «Уличные газопроводы дер. Дольское Малоярославецкого района». Калужская область. 2023 г. Точка фотофиксации 8. Вид с СЗ.



Рис. 24. Археологическое обследование по объекту: «Уличные газопроводы дер. Дольское Малоярославецкого района». Калужская область. 2023 г. Точка фотофиксации 8. Вид с Ю.



Рис. 25. Археологическое обследование по объекту: «Уличные газопроводы дер. Дольское Малоярославецкого района». Калужская область. 2023 г. Точка фотофиксации 9. Вид с ЮВ.



Рис. 26. Археологическое обследование по объекту: «Уличные газопроводы дер. Дольское Малоярославецкого района». Калужская область. 2023 г. Точка фотофиксации 9. Вид с СВ.



Рис. 27. Археологическое обследование по объекту: «Уличные газопроводы дер. Дольское Малоярославецкого района». Калужская область. 2023 г. Точка фотофиксации 10. Вид с ЮЗ.



Рис. 28. Археологическое обследование по объекту: «Уличные газопроводы дер. Дольское Малоярославецкого района». Калужская область. 2023 г. Точка фотофиксации 10. Вид с С.



Рис. 29. Археологическое обследование по объекту: «Уличные газопроводы дер. Дольское Малоярославецкого района». Калужская область. 2023 г. Точка фотофиксации 11. Вид с Ю.



Рис. 30. Археологическое обследование по объекту: «Уличные газопроводы дер. Дольское Малоярославецкого района». Калужская область. 2023 г. Точка фотофиксации 11. Вид с С.



Рис. 31. Археологическое обследование по объекту: «Уличные газопроводы дер. Дольское Малоярославецкого района». Калужская область. 2023 г. Точка фотофиксации 12. Вид с С.



Рис. 32. Археологическое обследование по объекту: «Уличные газопроводы дер. Дольское Малоярославецкого района». Калужская область. 2023 г. Точка фотофиксации 12. Вид с Ю.



Рис. 33. Археологическое обследование по объекту: «Уличные газопроводы дер. Дольское Малоярославецкого района». Калужская область. 2023 г. Точка фотофиксации 13. Вид с Ю.



Рис. 34. Археологическое обследование по объекту: «Уличные газопроводы дер. Дольское Малоярославецкого района». Калужская область. 2023 г. Точка фотофиксации 13. Вид с В.



Рис. 35. Археологическое обследование по объекту: «Уличные газопроводы дер. Дольское Малоярославецкого района». Калужская область. 2023 г. Точка фотофиксации 14. Вид с Ю.



Рис. 36. Археологическое обследование по объекту: «Уличные газопроводы дер. Дольское Малоярославецкого района». Калужская область. 2023 г. Точка фотофиксации 14. Вид с С.



Рис. 37. Археологическое обследование по объекту: «Уличные газопроводы дер. Дольское Малоярославецкого района». Калужская область. 2023 г. Точка фотофиксации 15. Вид с СВ.



Рис. 38. Археологическое обследование по объекту: «Уличные газопроводы дер. Дольское Малоярославецкого района». Калужская область. 2023 г. Точка фотофиксации 15. Вид с ЮВ.



Рис. 39. Археологическое обследование по объекту: «Уличные газопроводы дер. Дольское Малоярославецкого района». Калужская область. 2023 г. Шурф 1. Общий вид с Ю до начала работ.



Рис. 40. Археологическое обследование по объекту: «Уличные газопроводы дер. Дольское Малоярославецкого района». Калужская область. 2023 г. Шурф 1. Общий вид с Ю после завершения работ.



Рис. 41. Археологическое обследование по объекту: «Уличные газопроводы дер. Дольское Малоярославецкого района». Калужская область. 2023 г. Шурф 1. Материк (контрольный прокоп). Вид с Ю.



Рис. 42. Археологическое обследование по объекту: «Уличные газопроводы дер. Дольское Малоярославецкого района». Калужская область. 2023 г. Шурф 1. Восточный борт (контрольный прокоп). Вид с З.



Рис. 43. Археологическое обследование по объекту: «Уличные газопроводы дер. Дольское Малоярославецкого района». Калужская область. 2023 г. Шурф 1. Рекультивация. Вид с Ю.



Рис. 44. Археологическое обследование по объекту: «Уличные газопроводы дер. Дольское Малоярославецкого района». Калужская область. 2023 г. Шурф 2. Общий вид с Ю до начала работ.



Рис. 45. Археологическое обследование по объекту: «Уличные газопроводы дер. Дольское Малоярославецкого района». Калужская область. 2023 г. Шурф 2. Общий вид с Ю после завершения работ.



Рис. 46. Археологическое обследование по объекту: «Уличные газопроводы дер. Дольское Малоярославецкого района». Калужская область. 2023 г. Шурф 2. Материк (контрольный прокоп). Вид с Ю.



Рис. 47. Археологическое обследование по объекту: «Уличные газопроводы дер. Дольское Малоярославецкого района». Калужская область. 2023 г. Шурф 2. Восточный борт (контрольный прокоп). Вид с З.



Рис. 48. Археологическое обследование по объекту: «Уличные газопроводы дер. Дольское Малоярославецкого района». Калужская область. 2023 г. Шурф 2. Рекультивация. Вид с Ю.



Рис. 49. Археологическое обследование по объекту: «Уличные газопроводы дер. Дольское Малоярославецкого района». Калужская область. 2023 г. Шурф 3. Общий вид с Ю до начала работ.



Рис. 50. Археологическое обследование по объекту: «Уличные газопроводы дер. Дольское Малоярославецкого района». Калужская область. 2023 г. Шурф 3. Общий вид с Ю после завершения работ.



Рис. 51. Археологическое обследование по объекту: «Уличные газопроводы дер. Дольское Малоярославецкого района». Калужская область. 2023 г. Шурф 3. Материк (контрольный прокоп). Вид с Ю.



Рис. 52. Археологическое обследование по объекту: «Уличные газопроводы дер. Дольское Малоярославецкого района». Калужская область. 2023 г. Шурф 3. Восточный борт (контрольный прокоп). Вид с З.



Рис. 53. Археологическое обследование по объекту: «Уличные газопроводы дер. Дольское Малоярославецкого района». Калужская область. 2023 г. Шурф 3. Рекультивация. Вид с Ю.



Рис. 54. Археологическое обследование по объекту: «Уличные газопроводы дер. Дольское Малоярославецкого района». Калужская область. 2023 г. Шурф 4. Общий вид с Ю до начала работ.



Рис. 55. Археологическое обследование по объекту: «Уличные газопроводы дер. Дольское Малоярославецкого района». Калужская область. 2023 г. Шурф 4. Общий вид с Ю после завершения работ.

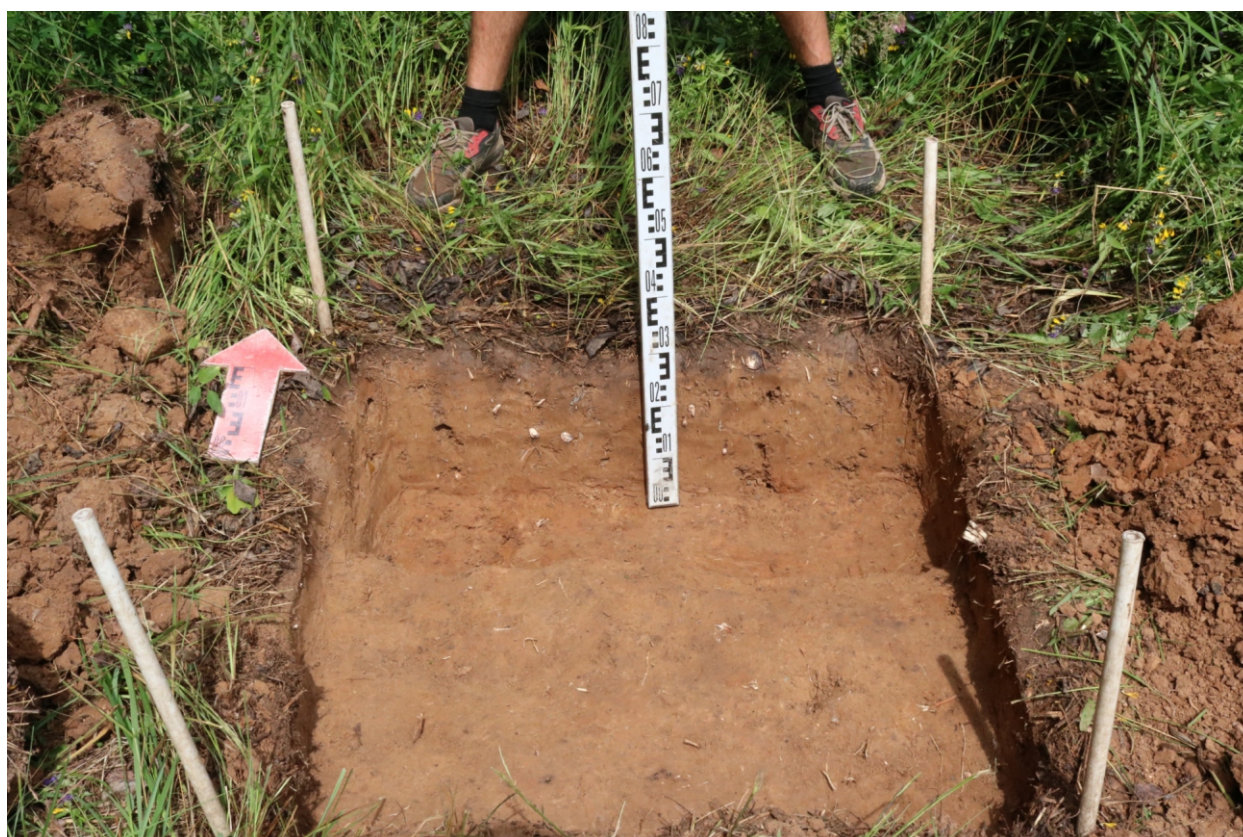


Рис. 56. Археологическое обследование по объекту: «Уличные газопроводы дер. Дольское Малоярославецкого района». Калужская область. 2023 г. Шурф 4. Материк (контрольный прокоп). Вид с Ю.



Рис. 57. Археологическое обследование по объекту: «Уличные газопроводы дер. Дольское Малоярославецкого района». Калужская область. 2023 г. Шурф 4. Западный борт (контрольный прокоп). Вид с В.



Рис. 58. Археологическое обследование по объекту: «Уличные газопроводы дер. Дольское Малоярославецкого района». Калужская область. 2023 г. Шурф 4. Рекультивация. Вид с Ю.



Министерство культуры Российской Федерации

ОТКРЫТЫЙ ЛИСТ

№ 2711-2023

Настоящий открытый лист выдан:

Свиридову Алексею Андреевичу

паспорт 4205 № 209247

(серия номер паспорта)

на право проведения археологических полевых работ

в зоне строительства уличных газопроводов в д. Астреево, д. Дольское, д. Константиново, д. Лукьяново в Малоарославецком районе Калужской области.

(место проведения археологических полевых работ)

На основании открытого листа

Свиридов Алексей Андреевич

(Ф.И.О)

имеет право производить следующие археологические полевые работы:

археологические разведки с осуществлением локальных земляных работ на указанной территории в целях выявления объектов археологического наследия, уточнения сведений о них и планирования мероприятий по обеспечению их сохранности.

Передоверие права на проведение археологических полевых работ по данному открытому листу другому лицу запрещается.

Срок действия открытого листа: с 20 июля 2023 г. по 20 июня 2024 г.

Дата принятия решения о предоставлении открытого листа: 20 июля 2023 г.

Первый заместитель Министра

(должность)

Дата 20 июля 2023 г.

(подпись)

С.Г.Обрывалин

(Ф.И.О.)

М.П.

031774

КАЛУЖСКАЯ ОБЛАСТЬ



**УПРАВЛЕНИЕ ПО ОХРАНЕ ОБЪЕКТОВ
КУЛЬТУРНОГО НАСЛЕДИЯ**

248000, г. Калуга, пл. Старый Торг, 5,
тел. 702-171
E-mail: nasledie@adm.kaluga.ru

№ 10/342-23 от 14.03.2023

На № 55438/К/96 от 03.02.2023

**Генеральному директору
АО «Теплогазинжиниринг»**

А.В. Маврину

Aotgi2@inbox.ru

Уважаемый Андрей Владимирович!

Управление по охране объектов культурного наследия Калужской области (далее – Управление) на запрос о предоставлении сведений о наличии (отсутствии) объектов культурного наследия для выполнения проектно-изыскательских работ на земельных участках по объекту: «Уличные газопроводы дер. Дольское» Малоярославецкого района Калужской области согласно представленного ситуационного плана трассы газопровода, сообщает следующее.

По имеющимся в Управлении сведениям в дер. Дольское Малоярославецкого района Калужской области расположены следующие объекты культурного наследия:

- объект культурного наследия федерального значения «Церковь Введения (Успения)», 1733 г., расположенный по адресу: Калужская область, Малоярославецкий район, с. Дольское, на территории Усадьбы Белкиных, поставленный на государственную охрану постановлением Совета Министров РСФСР от 30.08.1960 № 1327 «О дальнейшем улучшении дела охраны памятников культуры в РСФСР»;

- объект культурного наследия регионального значения «Ансамбль усадьбы Белкиных, XVIII – XIX вв. (2 объекта) с парком», XVIII–XIX вв., расположенный по адресу: Калужская область, Малоярославецкий район, д. Дольское, поставленный на государственную охрану решением малого совета Калужского областного Совета народных депутатов от 22.05.1992 № 76 «Об утверждении списка памятников истории и культуры области и принятии их на государственную охрану»;

- выявленный объект культурного наследия «Усадьба «Дольское» (6 объектов), XIX в.», расположенный по адресу: Калужская область, Малоярославецкий район, д. Дольское, поставленный на государственную охрану решением малого совета Калужского областного Совета народных депутатов от 22.05.1992 № 76 «Об утверждении списка памятников истории и культуры области и принятии их на государственную охрану».

На территории проектирования и строительства объекта: «Уличные газопроводы дер. Дольское» зоны охраны объектов культурного наследия отсутствуют.

Одновременно с этим информируем, что в отношении объекта культурного наследия федерального значения «Церковь Введения (Успения)», 1733 г., а также объекта культурного наследия регионального значения «Ансамбль усадьбы Белкиных, XVIII – XIX вв. (2 объекта) с парком», XVIII–XIX вв. в силу статьи 34.1 Федерального закона от 25.06.2002 № 73-ФЗ «Об объектах культурного наследия (памятниках истории и культуры) народов Российской Федерации» (далее – Федеральный закон) действуют защитные зоны. В границах защитных зон в целях обеспечения сохранности объектов культурного наследия и композиционно-видовых связей (панорам) запрещаются строительство объектов капитального строительства и их реконструкция, связанная с изменением их параметров (высоты, количества этажей, площади), за исключением строительства и реконструкции линейных объектов.

Сведениями об отсутствии на испрашиваемой территории указанных выше объектов, а так же иных объектов, обладающих признаками объекта культурного наследия (в т. ч. археологического), Управление не располагает.

Таким образом, для принятия Управлением решения о возможности проведения землеустроительных, земляных, строительных, мелиоративных, хозяйственных работ, работ по использованию лесов и иных работ заказчику данных работ до начала их проведения необходимо руководствоваться статьями 28, 30, 31, 32, 36, 45.1 Федерального закона, пунктом 56 статьи 26 Федерального закона от 03.08.2018 № 342-ФЗ «О внесении изменений в Градостроительный кодекс Российской Федерации и отдельные законодательные акты Российской Федерации», пунктом 11 (3) Положения о государственной историко-культурной экспертизе (далее – ГИКЭ), утвержденного постановлением Правительства Российской Федерации от 15.07.2009 № 569, предусматривающими в качестве первоочередных действий проведение и представление в Управление заключения ГИКЭ земельного участка, проводимого путем археологической разведки.

Начальник управления



Е.Е. Чудаков